

Dr. E. BERIO

## ETEROCERI AFRICANI APPARENTEMENTE NUOVI

## I. AMATIDAE

**Amata Magrettii** n. sp. ✓Gruppo di *cerbera* L.

♂ ♀. Statura inferiore a *cerbera* L.; macchie ialine come in detta specie ma molto ridotte specialmente nelle ali posteriori del ♂ (quella apicale è ridotta ad un piccolo punto).

L'apparato genitale distinguibilissimo da quello della specie citata come si rileva dalle figure.

Si distingue: da *cerbera* perchè possiede tarsi interamente neri; da *alicia* Btl. perchè gli anelli addominali sono rossi e non arancioni; da *tomasina* Btl. perchè manca del segno bianco sotto l'apice delle ali anteriori e possiede macchie rosse sul petto; da *endocrocis* Hmp. per la statura e l'assenza del giallo nella parte basale delle ali posteriori.

Holotypus: ♂ Metemma, Eritrea 14-III-1889 (Magretti); allotypus: id. 21-III-1887 (Magretti). Esp. 28 mm. Al Museo di Genova.

**Ceryx Ciprianii** n. sp. ✓Appartiene al gruppo di *hilda* Ehr. e *albimacula* Wlk.

♂. Molto simile a *hilda* Ehr. per statura, colore delle antenne, fascie dell'addome, disegno delle ali anteriori e larga fascia nera alle posteriori. Si distingue per la completa assenza del segno bianco sotto l'apice delle ali anteriori.

♀. Somiglia molto alla ♀ di *cybelistes* Holl.; gli ultimi tre segmenti dell'addome sono nudi di peli e presentano quindi la colorazione della chitina. La fascia delle ali posteriori anzichè larga alla costa e sempre stringendosi verso la vena 2, è larghissima all'apice e più sottile alla costa, termina a punta nella vena 1. Anche questa manca del segno bianco all'apice delle ali anteriori.

Holotypus, allotypus e paratypus: Nel tratto del Congo da Coquilhatville a Stanleyville, X-1930 (Cipriani).

Holotyp. al Mus. di Firenze; Allotypus e Paratypus al Mus. Genova.  
Esp. mm. 24-28.

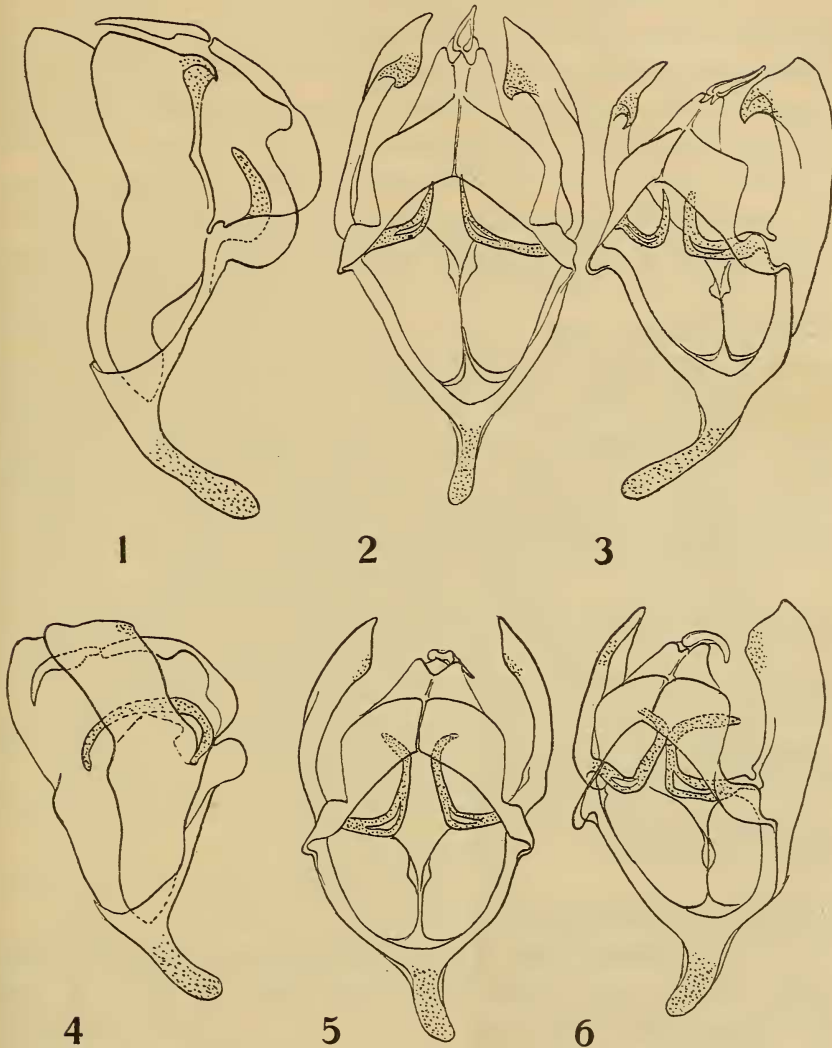


Fig. I.

1-2-3 *Amata cerbera* L.

4-5-6 *Amata Magrettii* Berio (Holotypus).

La punteggiatura indica le parti dove le differenze sono più sensibili.

1, 4 Armatura genitale ♂ dal fianco destro dell'insetto; 2, 5 lo stesso, dall'interno all'esterno; 3, 6 lo stesso, dall'interno all'esterno in isorcio sulla sinistra.

## II. ARCTIIDAE

**Maenas Fiorii** n. sp.

♂. Capo, patagi, torace bianchi, palpi bianchi, col 3 articolo bruno; un punto nero sul vertice, tra le antenne; uno su ciascun patagio; tegole brune orlate di bianco; antenne brune; 1° art. delle antenne e lembo inferiore delle tegole rosa; proboscide ridotta ma presente; femori bianchi colla base rosa; tibie dorsalmente ocree; tibie e tarsi bruni anellati di bianco; petto e addome inferiormente bianchi.

Ali anteriori più lunghe e strette di *arborifera* Butl.; bianche, costa ocrea, seguita da una linea bruna che parte poco dopo la base e si allarga verso l'apice ove termina in uno spazio triangolare segnato con fini linee bianche sulle vene 7, 8, 9. Un punto bruno sull'orlo superiore della cell.; bruno tutto lo spazio posteriore alla cell.; interrotto da una macchia lineare bianca, basalmente sulla vena; 3 grossi punti rotondegianti nell'intervenature 1-2; due triangoli bianchi prima delle frangie tra 1 e 2 e tra 2 e 5; vene 2, 3, 4 e 5 segnate di bianco. Il bianco della cell. si estende sino all'apice dove dilaga attorno alla zona bruna triangolare. Frangie bianche precedute da una serie di lunule tra le vene.

Ali posteriori bianchissime, con punto bruno discale.

Inferiormente gli stessi disegni col bruno più attenuato. Base delle 4 ali ocreo dorato. Addome giallo ocreo dorato con 6 punti bruni, sui segmenti 3-8; lateralmente due puntini neri sui segmenti 3-4.

Holotypus: Uarder, Ogaden, Somalia Ital.; IV-1936 (Geom. Giuseppe Olmi). Esp. 28 mm. in Coll. Attilio Fiori.

Dedicata al Dr. Attilio Fiori che mi inviò il materiale dell'Africa Orientale in studio.

## III. LYMANTRIIDAE

**Pteredoa (?) holosericea** n. sp.

♀ e ♂. Fronte, palpi e pettinazione delle antenne ocrei; flagello, torace, addome, petto bianchissimi; zampe fornite ai femori di lunghi peli bianchi; tibie e tarsi ocrei.

Ali anteriori e posteriori, sopra e sotto (♂) o solamente sopra (♀) coperte di forti scaglie brillanti bianchissime come in *Pter. siderea* Hrg.

Il ♂ ha ali anteriori coll'apice appuntito e margine distale dritto con frangie bruniccie e tornus retto; la ♀ ha l'apice più arrotondato, margine curvato, frangie bianche e tornus senz'angolo.

Nel ♂ la costa delle ali anteriori inferiormente è tinta di ocreo; nella ♀ tale tinta è debolissima come pure il colore della fronte.

Le vene 6 e 7 delle ali posteriori *non* sono peduncolate.

Holotypus, allotypus e paratypus: Congo, tra Stanleyville e Coquilhatville; X-1930 (Cipriani). Esp. 46 mm. il primo al Museo di Firenze e gli altri al Museo di Genova.

### **Numenes Debeauxi** n. sp. ✓

Capo, petto, tegole bruni; zampe brune anellate di bianco; addome sopra giallo e sotto biancastro; torace bianco, antenne col flagello bianco e pettinazioni gialle.

Ali anteriori e posteriori bianco brillanti. Sulle anteriori una linea subbasale dalla costa alla media; lo spazio tra la antemediana e la mediana bruno; bruno lo spazio inferiore tra la mediana e la postmediana; la cell. bianca con un punto bruno rotondo alla sua fine; uno spazio bruno triangolare alla costa prima dell'apice; due segni neri alla costa prima di questo: antemarginale formata di macchie brune quadrate tra le vene; una serie di macchie lunulari grossolane prima delle frangie e due macchie brune sfumate nello spazio distale bianco.

Ali posteriori con un punto bruno all'angolo anale e una serie di lunule marginali precedute da una sfumatura bruna.

Inferiormente ali anteriori brune brillanti miste di bianco con una linea dritta antemarginale bianca; posteriori come al di sopra.

Holotypus ♂: Nel tratto del Congo tra Coquilhatville e Stanleyville X-1930 (Cipriani), al Museo di Firenze. Esp. 36 mm.

Paratypi: 1 ♂ al Museo di Genova; 2 ♂♂ Chikuni X/XII-1929 (Cipriani) al Museo di Firenze.

Dedicata al chiar.mo Prof. Oscar De Beaux, Direttore del Museo di Genova, che mi incaricò di studiare il materiale del Museo di Firenze.

### **Poneopirga** gen. n. ✓

Simile a *Eopirga* Hrg.

Palpi piccolissimi; zampe nude; tibie III<sup>e</sup> con 1 solo paio di sproni. Antenne (♂) lungamente bipettinate, quasi lunghe come  $\frac{1}{2}$  della costa. Vene 2-3-4 a eguale distanza, 4 e 5 vicinissime nelle 4 ali, 6, 7, 10, dall'areola; di esse 10 è la più vicina all'apice, da cui 8 + 9; 11 libera;



nelle posteriori 6 + 7 lungamente peduncolate, 8 saldata colla cell. per  $\frac{1}{3}$  di questa.

Genotypus: *Poneopirga sakania* n. sp.

**Poneopirga sakania** n. sp. ✓

♂. Fronte, antenne, torace bianco-giallo-croceo. Petto e addome bianchi.

Ali bianche ialine immacolate.

Holotypus: ♂ Sakania: Katanga, Congo Belga. Esp. 49 mm. in Coll. A. Fiori.

Paratypi: 2 ♂ ♂ stessa località. Uno al Museo di Genova.

IV. LASIOCAMPIDAE

**Opisthodontia rotundata** n. sp. ✓

♀. Palpi bruni; fronte, torace, petto, addome di color mogano.

Ali color mogano con un tono lievemente rosato nell'area mediana. Linee e punti come in *O. spodopasta* Tams, 1931 (Ann. Mag. Nat. Hist., (X) VII, p. 2, pl. I fig. 1 ♀); mancano però completamente i segni distali delle ali posteriori; vi è poi un punto nella cell. di ogni ala, e le ali posteriori, tra le vene 2 e 6 sono più rotonde.

La descrizione di «*Gastropacha*» *crenulata* B. Bk. risponde moltissimo a questa specie tranne nel colore delle ali posteriori che in quella si dice essere più scure delle anteriori.

Holotypus: ♀ Sakania, Katanga, Congo Belga (A. Fiori). Esp. 46 mm. in Coll. Attilio Fiori, Bologna.

**Nadiasa Badoglioi** n. sp. ✓

♂. Forma delle ali come in *polyodora*, ma di statura maggiore.

Antenne, palpi, torace, addome rosso bruni, patagi grigi scuri, zampe e addome inferiormente dello stesso colore.

Ali anteriori rosso bruno scure dalla base fino alla linea antemarginale, che, partendo dal margine posteriore sale con un andamento a scalinata sino al margine anteriore, dove sbocca piegando prossimalmente, e dopo aver fatto una rientranza alla vena 8. Area distale grigiastra. Una macchia nera alla chiusura della cell., seguita distalmente da una bianca; tra le due ed un po' più prossimo a quella nera, un

segno rosso scuro tondeggiante. Linea basale bianca, includente nella base dell'ala una seconda macchia rossa rotonda.

Ali posteriori rosso scure più grigie al margine.

Holotypus: Asmara, Eritrea 2-IX-1918 (Coll.?) al Museo di Genova.

Esp. 42 mm.

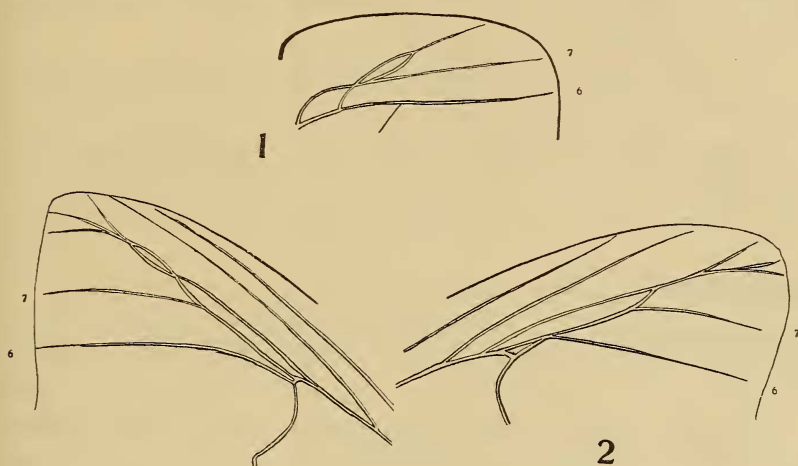


Fig. II.

1. *Nadiasa Badoglioi* Berio. Ala post., vene 6-8.
2. *Antheua anomala* Berio. Ali anteriori.

L' esemplare presenta una importante particolarità morfologica nella venatura delle ali posteriori, dove la vena 8, partendo dalla cell. basale, si sdoppia in due vene di eguale grossezza, che dopo un breve tratto tornano a congiungersi. (Vedere la fig. 1).

Dedicata al Maresciallo d' Italia Pietro Badoglio, Duca di Addis Abeba.

### *Pachypasa laterifascia* n. sp. ✓

Simile ad *auriflua* Auriv.

♂. Fronte e torace coperti di lunghi peli grigioperla misti con altri rossobruni. Metatorace ed estremo addominale rosso bruni. Clipeo, palpi, petto rossobruni. Antenne giallo ocree con pettinazioni brune specialmente nella parte mediana. Addome e ali posteriori giallo ocrei; addome inferiormente grigioperla e bruno.

Ali anteriori grigioperla picchiettato di nero; due linee mediane; la prima piegata in fuori dal margine alla media e di qui quasi dritta al margine interno; l'altra dritta da prima dell'apice al margine interno. Tra queste due, spicca molto un'area uniforme bruno rossiccia.

Inferiormente le ali anteriori rossiccie dalla base a questa seconda linea; di qui grigie fino all'orlo; posteriori gialle ocree soffuse di bruno al margine anteriore.

Holotypus: Chikuni X-XII-1929 (Cipriani). Esp. 62 mm. al Museo di Firenze.

Potrebbe essere il maschio di *P. pyrscorsa* Tams, 1936 (Nov. Zool., XL, p. 105).

**Leipoxajs nervosa** n. sp. ✓

Vicina a *typodes* Tams, 1931 (Ann. Mag. Hist., (X) VII, p. 8, pl. I, fig. 7).

Capo, palpi, flagello, patagi giallo ocraceo cremeo; torace e addome rosso bruno scuro; ciuffo anale giallastro.

Ali anteriori rosso bruno scure; una linea subbasale ocraceo crema, larga, seguita da una sottile rosso bruna scura e da una antemediana ocraceo-crema molto larga, orlata di bruno distalmente e ondulata; un punto nero sulla media, seguito distalmente da uno cremeo; postmediana pure larga, chiara, lunulata, orlata di bruno prossimalmente; fortemente dentata sulla vena 6; linea antemarginale ocraceo chiara, formata di linee dritte tra una vena e la successiva e situate in piani di allineamento differenti; vene dalla 6 alla 12 segnate di chiaro nella metà distale.

Ali posteriori giallo crema chiaro, lievemente ombreggiate di rosso bruno alla base e con una fascia distale rosso bruna dalla vena 8 alla vena 2; un segno giallo aureo alla costa all'arrivo della vena 8; frangie delle ali rosso brune precedute da un fine netto contorno nero ondulato.

Appartiene al gruppo I° di *Aurivillius* (Seitz); però possiede alla base delle ali posteriori un lobo formato di grosse scaglie.

Holotypus: Congo, tra Coquilhatville e Stanleyville, X-1930 (Cipriani). Esp. 45 mm. al Museo di Firenze.

**Ptyssophlebia** gen. n. ✓

Genere vicinissimo a *Leipoxais* (1) da cui differisce per avere la vena 9 sboccante all'orlo esterno ben sotto l'apice anzichè all'apice stesso.

Palpi molto lunghi a forma di becco, sorpassanti la fronte. Antenne (♀) fortemente pettinate, corte, col flagello superiormente coperto di scaglie fitte. Occhi nudi; torace e addome rivestiti di scaglie compatte.

Ali anteriori più slanciate di *Leipoxais*; il margine anteriore di  $\frac{1}{3}$  circa più lungo del posteriore. Vene 4, 5 dall'angolo inferiore della cell.; 6, 7, 8 peduncolate da quello superiore; 9, 10 col gambo molto corto (arrivante fino all'origine di 8 sul gambo di 6 + 7); 9 sboccante sotto e 10 sopra l'apice; 11 subito addossata alla 12 che segue sino allo sbocco.

Ali posteriori tondeggianti; orlo anteriore quasi dritto dalla base alla vena 8; vene 4,5 lungamente peduncolate; 6 dall'angolo superiore della cell.; 7 in anastomosi con 8 vicinissimo alla base; cell. basale, quindi, piccolissima.

Genotypus: *Ptyssophlebia avis* n. sp.

**Ptyssophlebia avis** n. sp. ✓

♀. Fronte, 3° art. dei palpi, antenne, torace grigio ocreo chiaro; 2° art. dei palpi, guancie, occhi bruno rossicci. Ali anteriori bruno chiare; linea subbasale e antemediana doppie brune; postmediana quadrupla bruna ondulata; antemarginale formata da una serie di punti neri collegati da una linea fine a zigzag; apice con uno spazio più chiaro; una lunula bianchissima alla fine della cell.

Ali posteriori giallo ocree concolori, frangie più scure; nel campo basale superiormente sono coperte di lunghi peli concolori.

Inferiormente le 4 ali concolori giallo ocree; le anteriori con una incompleta postmediana bruna e alcuni segni bruni sull'orlo distale e interno.

Addome molto lungo senza ciuffo, terminante in punta.

Addome inferiormente con due macchie bruno nere su ciascuno dei primi sterniti.

(1) Secondo le tabelle di Aurivillius.

Holotypus: Cikuni X XI-1929 (Cipriani). Esp. 47 mm. al Museo di Firenze.

A questo genere potrebbe forse appartenere la specie descritta da Fawcett col nome *Pachymeta flavia*, che — almeno dalla figura — non pare una *Gonometina*, ma una *Lasiocampina*.

**Hypotrabala (?) odonestioides** n. sp. ✓

Fronte e torace rosso-bruno violetto; metatorace e addome rosa; palpi e petto rosa; antenne giallo ocreo sporco.

Ali anteriori rosso castaneo colle vene biancastre; una linea doppia bruna riempita di bianco dalla costa, dritta in fuori sino al radio, di qui dritta in dentro sino al margine. Una seconda linea, doppia, bruna e riempita di bianco, dalla vena 9, tre mm. prima dell'apice, al margine interno, molto obliqua e leggermente concava. Da questa al margine il colore del fondo diventa più violaceo. Una linea premarginale bianca dalla vena 8 alla vena 2, poco prima dell'arrivo al tornus. Margine segnato da una linea bianco-rossiccia; frangie concolori coll'ala senza picchiettature all'arrivo delle vene.

Ali posteriori rosa cariche uniformi; frangie giallo ocree.

Inferiormente le 4 ali rosa carico con tracce del disegno superiore.

Holotypus: Chikuni X XII-1929 (Cipriani). Esp. 50 mm. al Museo di Firenze.

Corrisponde a tutti i caratteri generici di *Hypotrabala*, come sono indicati nel Seitz, ma sono in dubbio per la enorme differenza del disegno fondamentale.

**Pachymetana Baldasseronii** n. sp. ✓

✓ ♂. Corpo sup. e inf.; ali anteriori sopra e sotto; ali posteriori inf. rosso bruno infuocato molto scuro.

Sulle ali anteriori sono segnate l'ante e la postmediana, doppie, molto dentate, ma ben visibili, segnate in bruno più scuro del fondo; antemarginale dentata imprecisa; sulla fine della cell. un piccolo segno lunulare bianchissimo. Ali posteriori superiormente bruno scure senza mistura di rosso scuro.

Può essere con probabilità il ♂ di una delle specie conosciute appartenenti al gruppo in cui le ♀♀ hanno ali inferiori chiare largamente orlate di grigio. Provvisoriamente la designo con il nuovo nome fino a

che migliori ricerche non possano accertarne il rapporto con le femmine note.

Holotypus: Chikuni X/XI-1929 (Cipriani). Esp. 50 mm. Typus al Museo di Firenze. Dedicata al Direttore di questo Museo che ha inviato il materiale in istudio.

**Gonotrichidia** gen. n. ✓

Sottof. *Gonometinae*.

Appartiene alla sezione i cui componenti posseggono lunghi peli al margine interno delle ali anteriori, ma differisce da ogni altro genere di questa sezione per possedere gli occhi pelosi.

Palpi corti non sorpassanti la fronte; antenne pettinate, ali anteriori oblunghe e posteriori sporgenti alla base, col margine anteriore, diritto fino alla vena 8, formante un angolo ottuso col margine esterno, che è diritto fino all'angolo anale, dove l'ala forma un poco di sporgenza.

Vene 4, 5 (separate), dall'angolo della cell.; 6, 7, 8, peduncolate; 9, 10 più lunghe del loro gambo; 9 alla punta dell'ala.

Ali posteriori colla solita venatura della *Gonometinae*, senza vene basilari alla cell. basale.

Genotipus: *Gonotrichidia modestissima* n. sp.

**Gonotrichidia modestissima** n. sp. ✓

♂. Corpo e ali sopra e sotto rossastro bruno; ali anteriori con una linea nera dritta obliqua da prima dell'apice al margine interno; vene poco più scure del fondo; protorace leggermente più bruno del resto dell'insetto.

Holotypus: Nel tratto del Congo tra Stanleyville e Coquilhatville, X-1930 (Cipriani). Esp. 40 mm. al Museo di Firenze.

V. EUPTEROTIDAE

**Hemijana subrosea disticta** f. n.

♂. Più grande della forma tipica. Antenne nere, capo grigio giallastro, petto rosso sanguigno, addome inferiormente rossastro. Zampe anteriori e medie nere, tarsi e 4 sproni tibiali del terzo paio pure neri.

Ali anteriori e torace superiormente grigio ocrei uniformi; tutte le linee trasversali mancano; sono segnate una antemarginale a zigzag e



una postmediana formata di punti sulle vene; dette due linee sono dello stesso colore fondamentale un poco più intenso. Alla base della cell. due punti nerissimi.

Ali posteriori giallo rosee. Inferiormente le 4 ali giallo dorate, le posteriori con 3 linee brune, una discale e due submarginali.

Holotypus: Monge, III-1930 (Cipriani). Esp. 67 mm.

Tams, che ringrazio sentitamente per avere esaminato l'esemplare, suggerisce trattarsi di forma appartenente a questa specie; il ritrovamento eventuale di altri esemplari potrà accertare se per caso non si tratti di specie a sè. Typus al Museo di Firenze.

#### *Jana gracilis f. grisea* n.

Le 4 ali, coi disegni molto sbiaditi, uniformemente grigioverdastre chiare.

Holotypus: Congo Belga, Bangala, Mobeka, I-1931 (Fiori). Esp. 100 mm. Coll. Fiori.

L'esemplare presenta le ali anteriori fortemente appuntite all'apice e coll'orlo distale incavato subito sotto a questo.

#### *Jana gracilis f. rosea* n.

Come la precedente ma col colore fondamentale rossastro laterizio.

Holotypus: Congo Belga, Bangala, Mobeka, VIII-1931 (Fiori). Esp. 85 mm. Coll. Fiori.

### VI. THAUMETOPOEIDAE

#### *Anaphe perobscura* n. sp.?

♂. Antenne nere; capo, petto, addome bruno giallastro; patagi giallastro ocracei; torace bruno.

Le 4 ali sono brune immacolate sopra e sotto.

Tibie e tarsi bruno scurissimi.

La ♀ porta un grosso ciuffo anale giallastro lucido.

Holotypus e allotypus: Nel tratto del Congo tra Coquilhatville e Stanleyville, X-1930. (Cipriani). Al Museo di Firenze.

Paratypi: 2 ♂♂ e ♀♀ Chikuni, 15-X/30-XII-1929 al Museo di Firenze;

1 ♂ e 1 ♀ come il typus e allotypus al Museo di Genova. Esp. 60-68 mm.

Può essere una forma estrema di *Anaphe venata* Btl., come già è stata pronosticata da Sonthenden.

## VII. NOTODONTIDAE

**Desmeocraera Ciprianii** n. sp. ✓

Fronte con ciuffo bianco verdastro; torace grigio verdastro chiaro; petto, addome inferiormente e zampe bianche.

Ali anteriori grigio violaceo chiarissimo; base verde seguita da una linea nera; due macchie verdi quadrate con angoli appuntiti all'orlo interno; un punto verde nel centro della reniforme; una grossa macchia verde triangolare solcata in mezzo da una linea chiara alla costa, prima dell'apice.

Ali posteriori bianche con un punto bruno all'apice; addome bruno con un piccolo ciuffo chiaro all'estremo.

Potrebbe essere una forma estremamente chiara di *D. confluens* Gaede.

Holotypus: Chikuni, Congo, X/XI-1929 (Cipriani). Esp. 34 mm. al Museo di Firenze.

**Hoplitis Olmii** n. sp. ✓

♂. Fronte, tegole, torace, zampe e addome sup., grigio topo irrorati di bianco. Petto e addome inf. bianchi; antenne ocree.

Ali anteriori grigio topo finemente spolverate di bianco; vene bianche e nere a tratti irregolari; una macchia nera cuneiforme dietro la cell. colla punta rivolta basalmente; 4 segni neri alla costa presso la base; due ombre grigie scure alla costa verso l'apice, una lineetta nera all'apice dell'ala; un segno ocreo pallidissimo in chiusura di cell.

Ali posteriori bianchissime con un segno nero presso il tornus. Inferiormente le 4 ali bianche; le anteriori con la costa bruna e una linea bruna distale; le posteriori col segno al tornus.

♀. Più uniformemente bruna e collè vene meno contrastanti; un punto nero nella cell., e la lineetta all'apice sono i soli segni visibili. Ali posteriori biancastre largamente orlate di una fascia sfumata bruno chiara e segno bruno al tornus. Inferiormente bruno uniforme; addome bruno.

Holotypus e Allotypus: Uarder, Ogaden, Somalia Ital., aprile 1936 (Olmì). Esp. 40-47 mm. in Coll. Fiori a Bologna.

**Antheua anomala** n. sp.

♀. Simile nell'aspetto ad *Ant. tricolor* Wlk.

Fronte, torace, ali anteriori giallo verdastro limone. Ali posteriori, petto, palpi e addome inferiormente bruni; addome superiormente giallo croceo scuro.

Sulle anteriori due segni lunulati neri tra le vene 2 e 3, 3 e 4 presso la loro origine dalla cell.; un altro segno simile tra le vene 5 e 6 a metà tra la fine della cell. e il margine distale.

Holotypus: Uganda, Bussu Busoga, III/IV-1909 (Bayon). Esp. 47 mm. al Museo di Genova.

La nervatura delle due ali anteriori presenta questa anomalia: nell'ala sinistra la vena 6 parte dalla cell. e dopo un brevissimo tratto si congiunge con la 7 formando una piccola areola. 7 + 8 + 9 sono peduncolate; 10 nasce dalla cell. e, dopo un lungo tratto quasi parallelo a 7, si congiunge con questa formando una lunga areola. Nell'ala di destra 6 corre libero dalla cell.; 10 si unisce con 7 formando una lunga areola, ma oltre questa anastomosi, 10, nuovamente staccandosi da 7 + 8 + 9, si ricongiunge con 8 + 9, formando altra piccola areola ovale.

Pure possedendo questa nervatura molto dissimile da quella di *Antheua*, ritengo che la specie appartenga a tale genere per la sua grandissima somiglianza con la specie citata e con altre affini (V. Fg. II, 2).

**Tricholoba biguttata** n. sp.

Vertice del capo e torace bianco violetto; antenne giallo crocee; petto bianco crema; zampe brune; addome rossastro, sotto giallastro.

Ali anteriori bianche molto spolverate di violetto; antemediana doppia, mediana, postmediana (doppia), antemarginale e due grossi campi alla vena 1 e 5, rosso bruni poco spiccati; segni dello stesso colore alla costa in corrispondenza di ogni linea trasversale; sulla cell. due segni guttiformi dorati, cerchiati di nero come nelle specie affini; tutto il resto della parte mediana della cell. e uno spazio oltre questa tra le vene 2 e 4 fortemente spolverato di nero e giallo oro.

Ali posteriori giallo crema, rossastre all'angolo anale e sparse di bruno violetto all'apice. Inferiormente le 4 ali bianco giallastre; le posteriori colla costa leggermente bruna e frangie bianche.

Holotypus: Nel tratto del Congo tra Coquilhatville e Stanleyville, X-1930 (Cipriani), al Museo di Firenze. Esp. 49 mm.

**Brachychytra dormitans** n. sp. ✓

♂. Fronte, superficie inf. dei palpi e addome superiormente bruno cioccolato chiarissimo; base delle antenne, petto, tibie lateralmente e addome inferiormente latteo: tarsi del 2° e 3° paio lattei anellati di nero; tarsi del 1° paio esternamente giallo ocrei con ciuffi grigi; internamente, come anche le tibie superiormente, bruno cioccolato contornato di nero.

Ali anteriori, vertice del capo e torace, bruno cioccolato uniforme. Sulle ali anteriori sono segnate con scaglie nere miste a bianche: l'antemediana, la mediana, l'antemarginale, disposte come le analoghe della *B. ferruginea* Auriv.; un largo campo seminato di scaglie bianche plumbee e nere al margine interno tra la antemediana e l'antemarginale; uno alla costa all'arrivo della antemarginale, due macchie ovate sotto l'apice e una serie di unguicolature sempre della stessa tinta sulle frangie.

Ali posteriori bruno cioccolato più chiaro, con frangie bianche.

Inferiormente le 4 ali bianco cremee; costa delle anteriori bruna, frenulo nero.

Holotypus: Nel tratto del Congo tra Coquilhatville e Stanleyville, X-1930 (Cipriani). Esp. 62 mm. Al Museo di Firenze.

## VIII. CHRYSOPOLOMIDAE ✓

**Chrysopoloma flavoantennata** n. sp. ✓

Può essere il ♂ di *albidiscalis* Hmps.

Capo, petto, torace, addome sopra e sotto, e le 4 ali sopra e sotto giallo biancastri. Antenne, palpi, zampe anteriori e tarsi posteriori giallo fulvi poco più carichi. Vene sulle ali sopra e sotto dalla  $1/2$  alle frangie gialle fulve, come pure la base delle frangie. Alcuni punti neri sulle tegole, alla base della costa e sulla costa all'altezza della macchia discale, grande, bianca e ovale, una linea nera partente dalla vena 9 si dirige in fuori fino alla 6 e di qui quasi diritta a  $2/3$  del margine interno: prosegue sempre diritta e più grossa sulle ali posteriori. Oltre questa, sulle vene 6-8, un triangolo bruno opaco. Frangie brune distalmente. Sulle ali posteriori alcune lineette nere al torno, irregolarmente distribuite.

Holotypus: Nel tratto del Congo tra Coquilhatville e Stanleyville, X-1930 (Cipriani). Esp. 53 mm. Al Museo di Firenze.

## IX. NOCTUIDAE

**Aspidifrontia Bussindii** n. sp. ✓

♂. Palpi ocrei sparsi di scaglie brune; fronte, antenne, vertice grigi scuri; patagi ocrei sparsi di bruno scuro; tegole e torace ocrei sparsi di bruno chiaro; addome ocreo.

Ali anteriori ocree largamente sparse di scaglie brune grossolane; antemediana e mediana quasi diritte dalla cell. al margine interno; postmediana curvata, interrotta alla cell. e alla vena 1 e portante in corrispondenza delle vene 3 e 4 due segni triangolari bianchi piccoli; una serie di lunule nere al margine distale. Costa bianco crema; bianco crema una linea larga da metà della cell. a 2 mm. dal margine sulla vena 6 e una lungo la vena 1, molto diffusa posteriormente. Frangie ocree con una linea bruna ondulata nel mezzo.

Ali posteriori bianchissime con bordo sottile bruno; frangie bianche.

Inferiormente petto ocreo grigio; zampe e tarsi mancanti nel typus; addome ocreo. Le 4 ali biancastre; le anteriori largamente soffuse di grigio brillante e con una serie di lunule nere al margine distale; le posteriori come sopra, colla costa sparsa di scaglie ocree e grigie chiare.

Holotypus: ♂ Massindi, Bussindi, Uganda, VI-1910 (Dr. Bayon).  
Esp. 27 mm. al Museo di Genova.

La vena 5 delle ali posteriori, molto debole, nasce da sotto la metà della cell.

**Trachea chlorochrysa** n. sp. ✓

♂ ♀. Palpi bruni anellati di bianco; antenne brune; vertice, fronte, patagi, tegole e torace giallo verdastri dorati; addome bruno.

Ali anteriori giallo dorate debolmente verdastre; una linea basale bruna angolosa e distinta fino alla piega submediana; una antemediana bruna marcata; una postmediana lunulare; alcuni segni bruni antemarginali; lunule nere al margine; ciglia alternativamente gialle e brune. Lo spazio basale, dorato fino alla linea subbasale; il mediano irregolarmente sparso di macchie brune. Orbicolare e reniforme dorate. Quattro segni dorati quadrati alla costa dalla base alla reniforme: tre simili e piccoli di qui all'apice. Alla costa prima dell'apice un largo segno bruno quadrato.

Ali posteriori brune chiare come l'addome; frangie più chiare. Una

linea chiara dalla vena 1 alla 6 vicinissima al margine. Inferiormente, petto, zampe, addome bruni. Le prime tibie tigrate di bianco anteriormente. Le 4 ali brune con molto giallo lucente alla costa e al margine interno. Frangie come superiormente.

Holotypus: ♂ La Roça Infante D. Henrique; I. do Principe, 18-IV-1901 (Fea). Esp. 25 mm. Al Museo di Genova.

Paratypi: 1 ♂ 5-IV-1901; 1 ♂ 24-II-1901; 1 ♀ 26-IV-1901; 1 ♀ 16-III-1901.

Simile a *chrysochlora* Hmps. delle Indie inglesi.

### **Perigea Sessei** n. sp. ✓

♂. Palpi e fronte ocraceo-cremei; vertice, patagi e tegole irrorate di rossastro-bruno. Torace cremeo con picchiettature rossicce; addome cremeo. Mancano le antenne all' esemplare.

Ali anteriori giallo-ocraceo chiaro con una larga macchia bruno rossiccia dalla costa a tutta la cell., tra orbicolare e reniforme, e prolungata verso la base e il margine interno senza preciso contorno.

Un segno bruno poco più chiaro all' apice e uno molto diffuso prossimalmente, al torno. Linee indistinte; orbicolare contornata di nero e piena nel centro di rossiccio. Reniforme segnata in nero solo prossimalmente.

Ali posteriori ocree chiare sparse di bruno.

Inferiormente: petto, zampe, addome ocracei; tibie e tarsi anellati di bruno. Ali anteriori brune con un segno ocreo alla costa; posteriori ocree con un punto nella cell. e una linea limbale bruna dalla costa alla vena 3; costa e apice largamente tinti di rosa e sparsi di punti neri.

Holotypus: Arcipelago di Sesse, Victoria Nyanza, Bugala, 1908 (Bayon). Esp. 29 mm. al Museo di Genova.

### **Aegleoides** n. gen. ✓

Proboscide presente; palpi rivolti in alto, il 2° articolo non raggiungente l' orlo inferiore della prominenza frontale; il 3° corto; antenne semplici, laminate; fronte fornita di una protuberanza crateriforme perfettamente rotonda e col centro ruvido, abbastanza grande come quella di *Mictochroa* Hamps.; torace coperto di scaglie; metatorace con una cresta abbattuta, compatta; zampe coperte di scaglie; addome senza cresta. Ali anteriori triangolari quasi come *Aegle* Hbn.; vene



3, 5 un po' staccate da 4; 6 da prima dell'angolo superiore della cell. e 7 dall'angolo; 8 + 9 pedunculata a metà gambo e 10, poco discosta, nascono dalla parte anteriore della cell. che è piccola e quasi rotonda. Ali posteriori colla cell. lunga come metà ala; 3 + 4 cortissimamente peduncolate dall'angolo della cell.; 5 da oltre questo; 8 in anastomosi per un tratto colla cell. come in *Tarache*.

Genotypus: *Aegleoides Paolii* n. sp.

### **Aegleoides Paolii** n. sp. ✓

♂. Palpi; fronte; vertice e antenne giallo dorati; torace e ali anteriori bianco lattee su cui sono segnati solo una macchia debole giallastra al margine interno presso la base; una in chiusura di cell. e una più pronunziata prima del tornus, da cui parte una leggera ombra (la submarginale) che si dirige all'apice. Ali posteriori bianche lucide colla costa infoscata. Addome fulvo.

Inferiormente zampe sopra crocee e sotto bianche; bianco il petto e l'addome; le ali anteriori e la costa delle posteriori, giallo crocee chiare; sulle anteriori un'ombra larga bruna oltre la cell.

Holotypus: ♂, Villaggio Duca degli Abruzzi, Somalia Ital. (prof. G. Paoli). Esp. 25 mm. in coll. m.

### **Eublemma Olmii** n. sp. ✓

♀. Capo e torace bianchi finamente irrorati di grosse scaglie rosso giallastre. Patagi sparsi di puntini grigi e orlati di bianco puro; palpi rossastri grigi; antenne rosso giallastre; addome grigiastro.

Ali anteriori bianche cosparse di rosso giallastro su tutta la superficie. Subbasale segnata da uno spazio triangolare alla costa, rossastro-oliva. Antemediana, mediana e postmediana rossastre, formanti alla costa simili spazi triangolari più o meno olivastri. La mediana molto sinuosa alla cell., dove forma un pezzo staccato al posto della reniforme. Un punto rossastro nel centro della cell. Le linee sono contornate da imprecise linee sottili bianche. Subterminale sottile bianca preceduta da alcune grosse scaglie giallastre e seguita da una linea sottile bianca, oltre cui alle vene 8, 7, 6, 5, sono dei punti completamente neri più grandi salendo verso l'apice. Frangie come il fondo.

Ali posteriori bianche nella metà basale; nello spazio tra l'apice e la vena 5 e lungo la piega tra la vena 1 e la 2. Nello spazio rimanente,

5 linee ondulate nere e rossastre tra l'angolo anale e la vena 5 (sempre interrotte alla piega 1-2); frangie concolori.

Inferiormente: petto, addome, ali e terze zampe bianche; prime e seconde zampe nere anellate di bianco. Apice delle ali anteriori grigio sfumato.

Nel quadro di Hampson (Lep. Phal. Vol. X, p. 84) deve essere collocata vicina a *melabela* Hmp., da cui differisce però moltissimo. Corrisponde viceversa in molti caratteri alla *E. postrufa* Hmp. da cui si stacca molto per la statura.

Holotypus: ♂, Uarder, Ogaden, Somalia Ital., IV-1936 (Giuseppe Olmi). Esp. 12 mm. In Coll. Fiori.

### **Cerynea Ragazzii** n. sp. ✓

♂ ♀. Corpo e ali uniformemente colorati di grigio purpureo. Sulle ali anteriori: subbasale rappresentata da un punto nero alla costa; ante-mediana idem; postmediana doppia nel ♂ e semplice nella ♀, volta in fuori dalla costa e poi in dentro sotto la reniforme; orbicolare segnata da una lineetta bianca; reniforme esternamente segnata da altra lineetta simile; nella cell., tra le due, un segno bianco a forma di v rovesciato; sotto la cell., al mezzo, un punto nero contornato inferiormente di bianco. Alcuni segni bianchi alla costa oltre la postmediana; un punto nero all'apice contornato finamente di bianco; una serie marginale di piccoli punti bianchi seguiti da una linea bruna. Nel ♂ le due linee postmediane sono riempite di nero.

Sulle ali posteriori si ripete il disegno delle ant. tranne il punto nero apicale che manca.

Inferiormente lo stesso disegno tranne il detto punto all'apice.

Holotypus: Geha Meslescia, Scioa, 27-VI-1887 (Ragazzi).

Allotypus: ♀ Jansidi, Scioa, 20-VI-1887 (Ragazzi).

Paratypi: 2 ♂ Sciotalit, Scioa, 24-VI-1887; 1 ♂ Foresta di Fekerie Gh., Scioa, 25-VI-1887 (Ragazzi). Esp. ♂ 16 mm.; ♀ 19 mm. al Museo di Genova.

### **Mimasura pseudopyralis** n. sp. ✓

Palpi, fronte, patagi bianchi con scaglie grigie; tegole, torace e ali anteriori giallo limone chiarissimo immacolato.

Addome e ali poster. bianchi; le ali post. sono leggermente tinte di ocreo all' apice.

Inferiormente petto bianco, zampe bianche sparse di bruno. Ali col colore rispettivo del lembo superiore; addome bianco.

Holotypus: ♂, Uarder, Ogaden, Somalia Ital., 1936 (Oلمي). Esp. 15 mm. coll. Fiori.

Benchè la diagnosi la mostri simile a *innotata*, ne differisce molto nell' aspetto generale. E' poi distinguibilissima per il colore del patagio; 3° articolo dei palpi lungo; antenne cigliate; 3-4 nelle ali posteriori non pedunculato.

### **Ozarba diaphora** n. sp. ✓

♀. Palpi, torace, fronte grigi cinerei.

Ali anteriori con la base ocrea sparsa di bruno rossiccio, fino all' antemediana; curvata dalla costa al margine interno e leggermente incavata alla cell. e sotto questa. Area mediana bruno grigia; in essa la reniforme anellata di chiaro. Postmediana diritta in fuori dalla costa alla vena 7 e curvata in dentro sotto la 5 e in fuori ancora sotto la 1. Tra le vene 6 e 7, esternamente alla postmediana e poggiate su questa, un segno nero triangolare colla punta diretta verso la cell. Antemarginale bianca molto dentellata; tra questa e la postmediana uno spazio bruno rossastro più chiaro del campo mediano; margine grigio ancora più chiaro, frangie brune precedute da una linea nera.

Ali posteriori brune.

Inferiormente petto, zampe, addome bruno-ocrei chiari, come le ali che sono però cosparse di rossiccio.

Holotypus: ♀, Bussu Busoga, Uganda, III/IV-1909 (Bayon). Esp. 15 mm. al Museo di Genova.

### **Ozarba Aloisii-Sabaudiae** n. sp. ✓

♂. Capo e torace bruno rossastri; addome grigio.

Ali anteriori bruno rossiccie dalla base alla linea mediana, di qui bruno grigie fino al margine. Antemediana doppia bianca ondulata, piena di bruno; mediana larga ondulata sfumata esternamente nell' area post-mediana; reniforme anellata di chiaro, oblunga; postmediana doppia, chiara e riempita di bruno, dalla costa arcuata in fuori sino alla vena 6

e di qui obliqua in dentro fino alla vena 1 da dove piega in fuori fino al margine. Antemarginale ondulata, semplice, chiara.

Ali posteriori grigie. Inferiormente petto, addome, ali posteriori gialli dorati; anteriori brune con la costa e il margine interno dorati.

Holotypus: ♂, Villaggio Duca degli Abruzzi, Somalia Italiana, 1929. Esp. 16 mm. Al Museo di Genova.

### **Hoplotarache Feae** n. sp. ✓

Palpi bruni; fronte grigia; patagi grigio-bianchi; tegole e torace bruno caffè; addome ocreo bruno.

Ali anteriori grigio leggermente purpureo, cerulee dalla base alla postmediana che dalla costa si dirige in fuori con un arco che termina sotto la cell., da dove essa svolta in basso per cadere, volgendo leggermente in fuori, al margine interno. Oltre questa lo spazio è grigio porpora cupreo brillante con alcuni segni sparsi. Ali posteriori bianche col margine leggermente infoscato (♂) o brune (♀). Inferiormente: petto bianco, addome biancastro; zampe anellate di bianco e bruno; ali anteriori e costa delle posteriori ocreo rosato, resto delle posteriori bianche; nelle ♀ le 4 ali, il petto e l'addome bruno ocracei brillanti.

Holotypus: ♂, Brava 11-IX-1898; Is. del Capo Verde (L. Fea).

Allotypus: ♀, Brava 16-IX-1898 (L. Fea).

Paratypi: ♀ ♀, Brava 23-VIII e 9-IX-1898 (L. Fea). Esp. 18-19 mm.

Quest'ultima porta alla costa nel punto di arrivo della postmediana una macchia triangolare bianca, come pure molto leggermente segnate di bianco la reniforme, l'orbicolare e l'antemediana nella sua porzione inferiore.

Una ♀ catturata a Brava il 16-IX (Fea) porta la protuberanza frontale identica a quella delle specie del gen. *Metapioplasta*.

L'esemplare è tuttavia in cattivo stato e non è possibile accertarsi della sua cospecificità con la *Hopl. Feae* in modo assoluto benchè apparentemente sembri tale.

### **Hoplotarache dileuca** n. sp. ✓

♂, ♀. Simile a *nubila* Hmp. ma con un segno bianco quadrato al margine interno tra l'antemediana e la mediana.

Antenne brune, palpi bianchi col 3° articolo bruno; fronte grigia e vertice bianco; patagi bianchi orlati di bruno; tegole e torace bruni;

addome grigio bruno lucido ( $\delta$ ) e giallastro ( $\varphi$ ). Ali anteriori color grigio bruno con la costa bianca tra la antemediana e la postmediana, ma con un segno bruno costale in corrispondenza dell'orbicolare e uno oltre la reniforme quasi al limite dello spazio bianco; altro segno bianco, quadrato, con gli angoli appuntiti al margine interno tra l'antemediana e la mediana. Una linea bianca dalla base all'antemediana che è pure bianca e sottile e va dalla cell. al margine interno; orbicolare segnata da un punto nero; reniforme da un annulo bruno pieno di bianco; postmediana nera segnata in due lunule al margine sotto la reniforme; antemarginale bianca sinuosa dalla vena 5 al margine interno; qui poco più larga e appariscente. Frangie variegata di bruno e bianco e bianche alle vene 3-4. Ali post. bianco giallastre ( $\delta$ ) o brune lucenti ( $\varphi$ ). Petto e tibie bianche; tarsi anellati di bianco e bruno; addome bianco con ciuffo anale piccolo giallastro; ali brune, tinte di ocreo alla costa. Frangie bianche e brune come sopra.

Holotypus: Ualual, Ogaden, Somalia Ital., IV-1936; allotypus: Uarder, Ogaden, Somalia Ital., IV-1936 (Olm). Esp. 17-18 mm. in coll. Fiori.

#### **Microraphe** n. gen. ✓

Proboscide normale, palpi elevati, 2° art. moderato, frangiato di scaglie inferiormente; 3° corto; fronte leggermente prominente, rotonda, senza piastra inferiormente. Antenne semplici, cigliate; torace coperto interamente di scaglie; metatorace con cresta sparsa e depressa. Tibie rivestite di sole scaglie; addome con una piccola cresta alla base. Ali posteriori triangolari, apice rotondo, termen curvato e non crenulato. Vene 3 e 6, da poco distante l'angolo della cell.; 6 dall'angolo superiore; 7 dalla cima della lunga e stretta areola; 8 + 9 cortamente peduncolate da un punto con 7; 10 da presso la cima dell'areola, 11 libera. Ali posteriori con 3 + 4 e 6 + 7 peduncolati; 5 sviluppato da oltre l'angolo; 8 in anastomosi colla cell. fino poco oltre la base.

Genotypus: *Microraphe Fiorii* n. sp.

#### **Microraphe Fiorii** n. sp. ✓

Palpi, capo, tegole, patagi, torace, bianchi sparsi di puntini neri; addome bianco ocreo. Ali anteriori giallastre chiare, sparse di punti neri e di macchiette aranciate. Un'ombra mediana imprecisa, interrotta, nera, seguita da una lineeta rossa aranciata; una postmediana molto cur-



vata in fuori sotto la costa, doppia, chiara ma oscura nel suo tratto più vicino all'apice dell'ala, da cui parte un segno scuro che si avvicina molto ad essa sin quasi a toccarla. Margine preceduto da una linea sottile nera. Frangie brune; un punto nero alla metà del margine posteriore. Ali posteriori bianco grigiastre col margine più bruno. Inferiormente petto, zampe, addome ocrei; ali coi segni del disopra più confusi e leggermente segnati.

Holotypus: Uarder, Ogaden, Somalia Ital., IV-1936 (Olmi). Esp. 12 mm. in Coll. Fiori.

### **Acropserotarache** n. gen. —

Proboscide normale, palpi porretti, corti; il 2° articolo non raggiungente la sporgenza frontale, il 3° minuto. Fronte con una prominenzia moltissimo sporgente, senza punta nè orli sollevati ma troncoconica, colla cima arrotondata, coperta di scaglie, e con una piastra inferiormente; occhi larghi e rotondi, antenne del ♂ cigliate; torace coperto di grosse scaglie; metatorace con una cresta abbattuta e larga; tibie coperte di scaglie, addome senza creste. Ali anteriori un poco allungate e strette; apice rotondo; termen curvo non crenulato; vene 3 e 5 da presso l'angolo inferiore della cell.; 6 da poco sotto il superiore; 9 cortamente pedunculato con 8 formando una breve areola con 10; 7 da poco sotto la cima di questa. Nelle ali post. 3 + 4 lungamente peduncolate; 5 da dietro il mezzo della cell. e curvata in basso; 8 saldata colla cell. fin quasi a metà.

Genotypus: *Acropserotarache elegantissima* n. sp.

Il genere è nel gruppo di *Tarache* Hb.; sue caratteristiche principali sono l'areola molto piccola ma non allungata come in *Aulotarache* Hmp.; la enormemente sviluppata protuberanza frontale che è molto superiore a quella di *Tarache* e non presenta le caratteristiche di *Aulotarache*; la lunga saldatura della vena 8 col bordo sup. della cell. come nelle *Arctiidae*; e le ali anteriori lunghe e strette.

### **Acropserotarache elegantissima** n. sp. —

♂. Protuberanza frontale rossiccio-giallastra; vertice, patagi, tegole, torace bianchissimi. Addome giallastro.

Ali anteriori bianche nello spazio basale e alla costa dalla linea mediana in poi; grigie dalla mediana al termen nella metà posteriore del-



l'ala. Una sfumatura grigio chiara alla costa dalla media a presso l'apice. Un punto nero oblungo al posto della reniforme e uno oltre questa, al posto dove dovrebbe passare la postmediana. Lo spazio bianco costale si addentra nella reniforme formando una piccola ansa. Frangie brune con qualche scaglia bianca dalla vena 5 e 7, e all'apice.

Ali posteriori bianchissime, poco giallastre all'apice e al termen.

♀. Ali anteriori completamente brune grigie sparse irregolarmente di scaglie bianche trasparenti; una linea biancastra sulla vena sup. della cell. fino all'apice; due segni bianchi alle frangie come nel ♂.

Ali posteriori bianche tinte di bruno giallastro specialmente all'apice: frangie bianche. Inferiormente petto zampe e addome bianchi; ali anteriori brune colla costa giallastra e posteriori come superiormente; frangie come sopra.

Holotypus, Paratypus (♂) e Allotypus: Uarder, Ogaden, Somalia Ital., IV-1933 (Olmì). Esp. 17-19 mm. in coll. Fiori.

### **Teucocranon** n. gen. ✓

Proboscide semi-abortiva; palpi porretti, il 2° articolo arrivante al livello della sporgenza frontale, il 3° art. corto; fronte sporgente in forma di scalpello troncato, portante sulla cima una sporgenza crateriforme con orli sollevati, ovale, molto allungata, trasversa, senza piastra inferiormente. Occhi larghi e rotondi; antenne semplici, cigliate. Torace coperto interamente di scaglie; tibie coperte di scaglie molto lunghe piliformi, addome senza creste. Ali anteriori triangolari coll'apice rotondo e termen curvato, non crenulato. Vena 2 a  $\frac{2}{3}$  della cell.; 3 prima dell'angolo; 4 e 5 da questo; 6 e 7 dall'angolo superiore di essa: 8 + 9 + 10 peduncolate da prima dell'angolo; 11 dalla cell. in corrispondenza di 2. Nelle ali post. 3 + 4 brevissimamente peduncolate dall'angolo della cell. 5 da sopra l'angolo stesso; 8 in anastomosi colla cell. per un piccolo tratto oltre la base.

Genotipus: *Teucocranon microcallia* n. sp.

### **Teucocranon microcallia** n. sp. ✓

♂ ♀. Palpi cremei, tinti lateralmente di rosso mattone; fronte cremea; patagi e tegole cremee tinte di rossastro; torace cremeo, addome giallastro chiaro. Ali anteriori rossastro mattone alla costa alla base; biancastre cremee sino all'antemediana che forma un angolo pronun-

ziato, in fuori, sulla cell.; rossastre brune di qui alla postmediana curvata fortemente in fuori oltre la reniforme, poi in dentro alla piega submediana; brune nello spazio distale e rosse all'apice. Orbicolare nera orlata di cremeo; reniforme bianca senza orlo. Una serie di punti rossi al margine distale; frangie grigie. Ali posteriori grigie con una linea sottile chiara al margine.

Inferiormente addome, zampe, ali, grigi brillanti cosparsi di rosso mattone; una linea postmediana sulle 4 ali e un punto nella cell. delle posteriori.

Holotypus e Allotypus: Uarder, Ogaden, Somalia Ital., IV-1936 (Olmi). Esp. 11-14 mm. in Coll. Fiori.

E' una delle più piccole *Erastrinae* Africane.